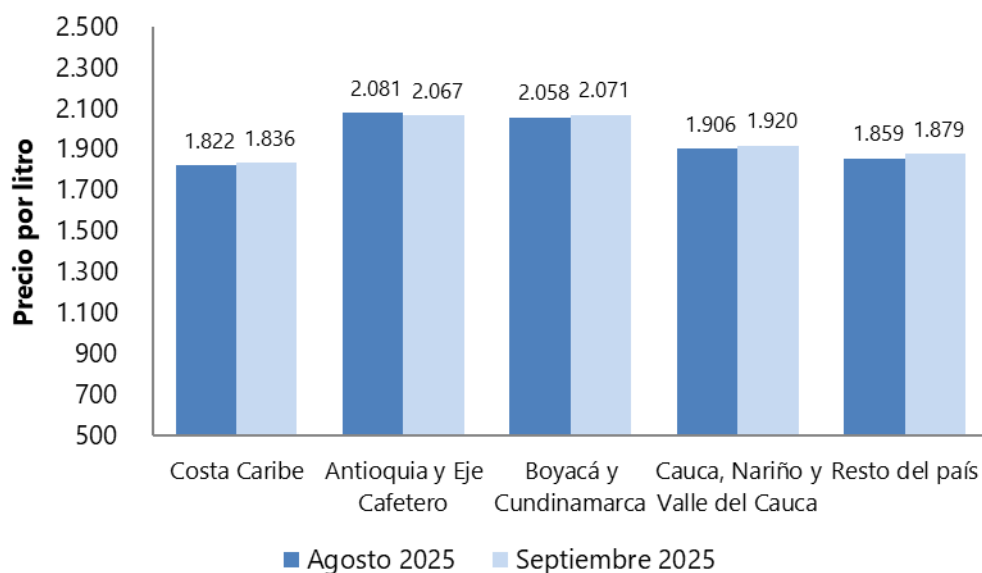




Sistema de Información de Precios y Abastecimiento del Sector Agropecuario Precios de Leche Cruda en Finca (SIPSA_L) Septiembre de 2025

Gráfico 1. Comportamiento del precio promedio de la leche cruda en finca
5 macrorregiones lecheras
Agosto y septiembre de 2025



Fuente: DANE, SIPSA

Contenido

- Introducción
- Comportamiento de los precios promedio de la leche durante septiembre de 2025
- Ficha metodológica

Introducción

Desde abril de 2012, el Departamento Administrativo Nacional de Estadística (DANE) está a cargo del Sistema de Información de Precios y Abastecimiento del Sector Agropecuario (SIPSA), con el objetivo de generar información de los precios mayoristas de los productos agroalimentarios y su nivel de abastecimiento en mercados mayoristas del país, así como, los precios minoristas de los insumos y factores asociados a la producción, y los precios en finca de la leche cruda para la toma de decisiones de los diferentes actores del sector agropecuario.

El componente de Precios de Leche Cruda en finca (SIPSA_L) tiene como objetivo generar información sobre el precio promedio mensual del litro de leche cruda en finca a nivel de municipio en las principales regiones productoras del país. De esta forma, los indicadores calculados por SIPSA_L representan el precio de venta promedio municipal y la variación porcentual con respecto al período anterior.

Las macrorregiones lecheras están definidas de acuerdo con su aporte a la producción láctea nacional:

- Cundinamarca y Boyacá.
- Cauca, Nariño y Valle del Cauca.
- Antioquia y Eje Cafetero (Caldas, Quindío y Risaralda)
- Costa Caribe: Atlántico, Bolívar, Cesar, Córdoba, La Guajira, Magdalena y Sucre.
- Resto del país: Arauca, Caquetá, Casanare, Huila, Meta, Norte de Santander, Putumayo, Santander y Tolima.

La información estadística producida por el SIPSA_L permite conocer los precios promedio a los cuales se está llevando a cabo las primeras transacciones del productor con los diferentes agentes del mercado, lo que brinda herramientas para la toma de decisiones (productores, intermediarios y formuladores de política pública) relacionadas con el sector lechero.

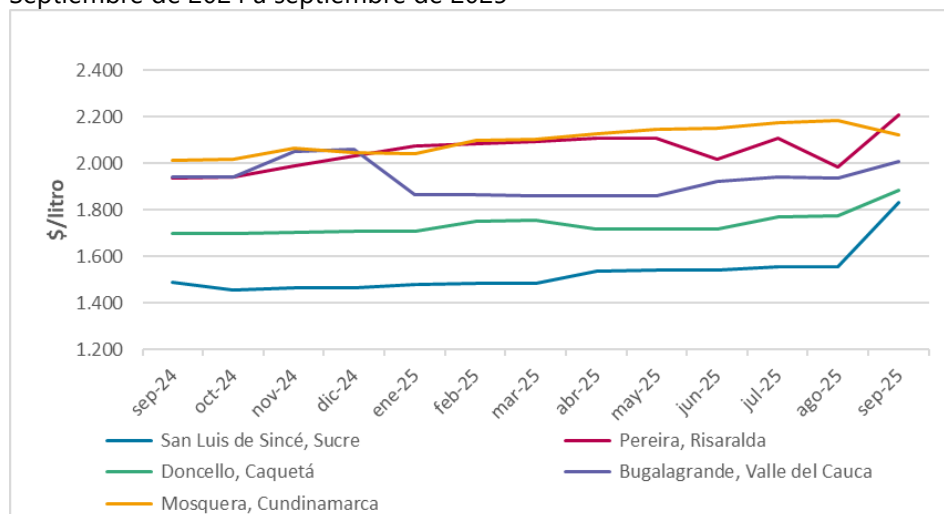
Cabe destacar que el precio observado no es equivalente al precio registrado a través del Sistema de Pago de la Leche Cruda al Productor calculado por la (USP) del Ministerio de Agricultura y Desarrollo Rural, dado que este último brinda información del precio de leche cruda acopiada formalmente, es decir puede que haya un nivel de intermediación.

1. Comportamiento de los precios promedio de la leche cruda en finca durante septiembre de 2025

En el mes de septiembre de 2025 las cinco macrorregiones continúan con una tendencia estable¹ en el precio promedio de la leche cruda en finca con relación al mes anterior, de acuerdo con la información recolectada por el Componente de SIPSA_L.

El comportamiento histórico de los precios promedio de la leche cruda en finca del último año para algunos de los municipios con las variaciones más sobresalientes en las diferentes macrorregiones, se puede observar en el siguiente gráfico. En donde San Luis de Sincé (Sucre) y Pereira (Risaralda) registraron las mayores alzas en los precios para este último mes, siendo San Luis el que registra los precios más bajos en el último año, en cambio, Pereira tiene el segundo precio más alto, después de Mosquera (Cundinamarca), municipio que registró una disminución en este periodo. Bugalagrande tuvo un tiempo de estabilidad entre enero y mayo de este año, luego del cual se han presentado alzas, para el mes de septiembre alcanzó el mismo nivel que tenía en diciembre de 2024. Finalmente, Doncello (Caquetá) ha tenido los precios más estables durante todo el año.

Gráfico 2. Comportamiento histórico de los precios promedio de la leche cruda en finca (Precio por litro) San Luis de Sincé (Sucre), Pereira (Risaralda), Doncello (Caquetá), Bugalagrande (Valle del Cauca) y Mosquera (Cundinamarca) Septiembre de 2024 a septiembre de 2025

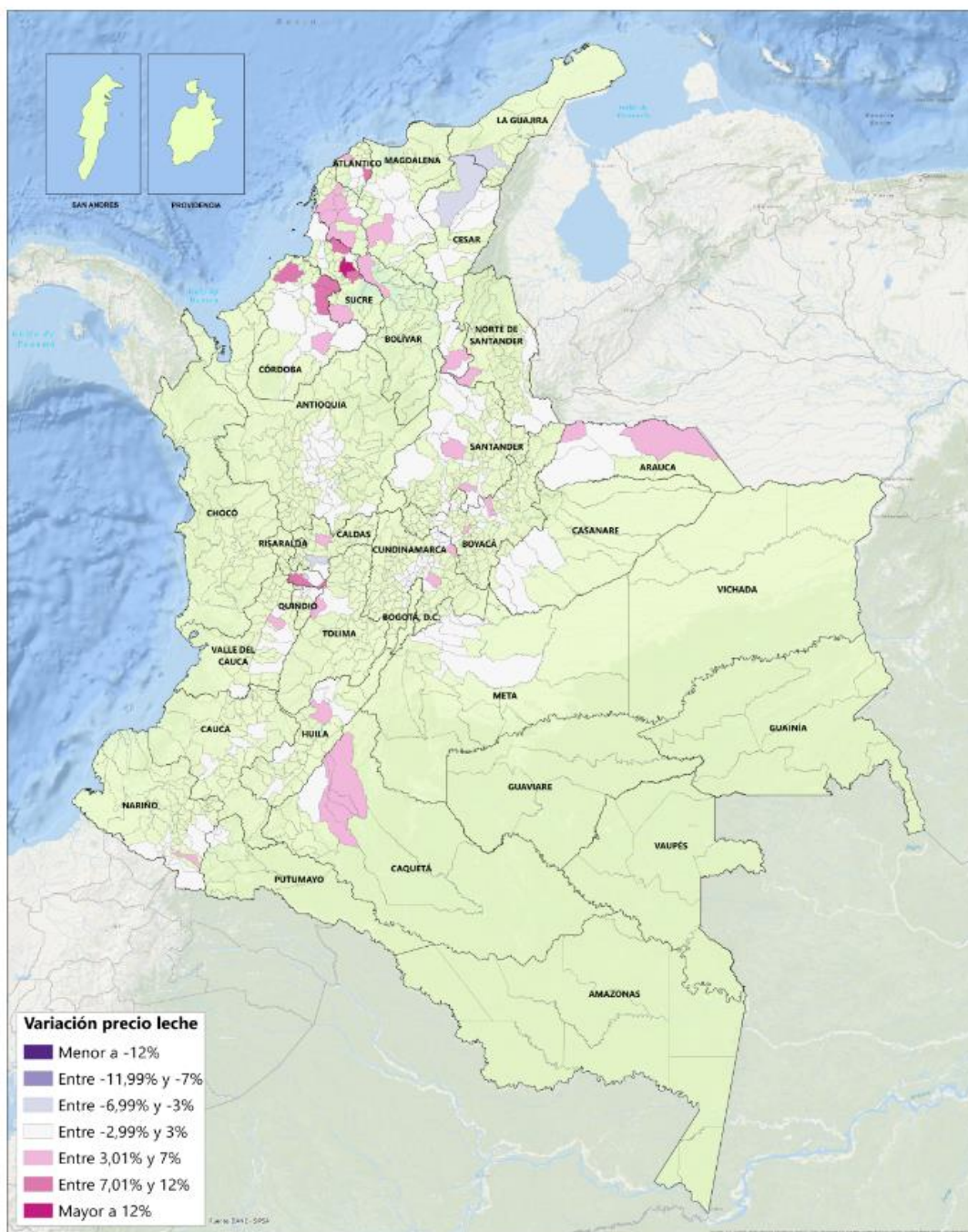


Fuente: DANE, SIPSA

¹ Hace referencia a variaciones entre -3% y 3%

En el siguiente mapa se observa la tendencia de la variación de los precios promedio de la leche cruda por municipio, donde tiene presencia la operación estadística.

**Variación porcentual del precio de leche en finca.
Agosto - Septiembre 2025**

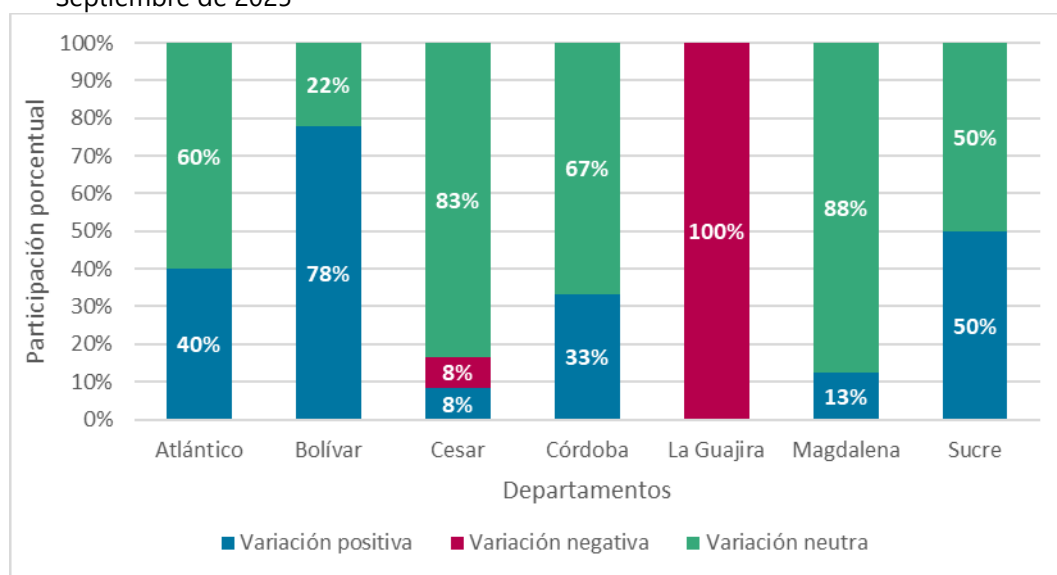


Fuente: DANE-SIPSA

1.1. Costa Caribe

En el mes de septiembre las cotizaciones de la leche cruda en finca de la Costa Caribe aumentaron en diecinueve municipios y disminuyeron en dos municipios de Cesar y La Guajira, permaneciendo estable en los treinta y cuatro restantes. De acuerdo con la información suministrada por las fuentes, en la mayoría de los municipios se presentaron temperaturas más propicias para los semovientes, con lluvias que permitieron fortalecer el crecimiento de forrajes en los campos.

Gráfico 3. Comportamiento por departamento del precio promedio de la leche cruda en finca en los 55 municipios de la Costa Caribe
Septiembre de 2025



Fuente: DANE, SIPSA

En el departamento de Bolívar los precios promedio, en donde se recoge información, aumentaron en siete municipios, y en los dos restantes no cambiaron los precios significativamente. Las mayores alzas se dieron María La Baja y Mahates con 6,39% y 5,80%, respectivamente. En el caso de Mahates, según las fuentes, el elevado precio del queso provocó los reajustes positivos. Las condiciones climáticas en el municipio fueron buenas al registrarse varios episodios de lluvias fuertes y también serenos leves, lo que permitió que se tuvieran mejores pastos, en buenas cantidades y de buen tamaño, esto provocó mejores condiciones alimenticias a los semovientes.

En el departamento de Sucre, aumentó el precio de la leche cruda en cuatro municipios, y en los cuatro restantes se mantuvo estable el precio. Los incrementos más representativos fueron en San Luis de Sincé y Galeras con 17,73% y 11,05%, respectivamente. Por ejemplo, en San

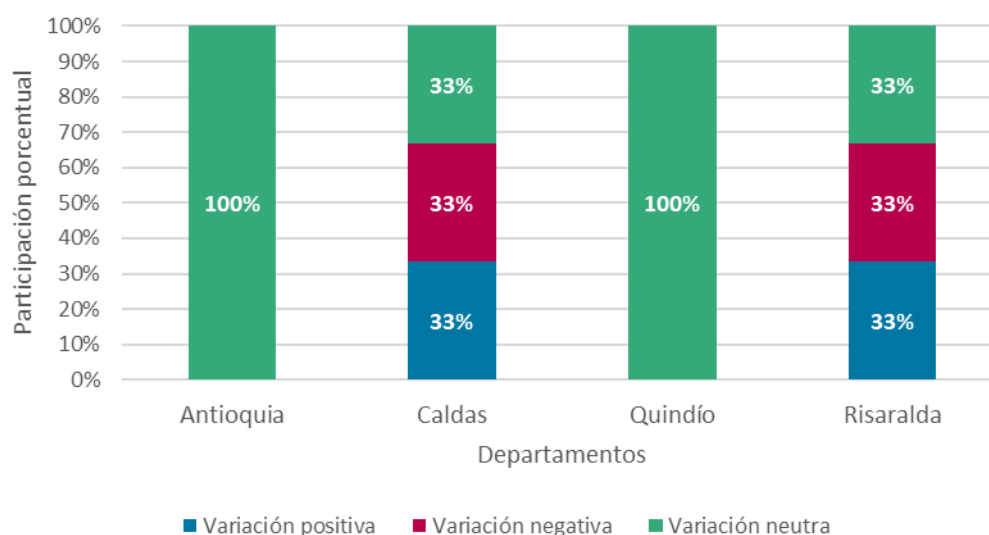
Luis, subió el precio, ante el ingreso de una nueva empresa compradora que ofreció un mejor precio, lo que llevó a que los antiguos compradores mejoraran el pago. La calidad de las pasturas fue buena gracias a las lluvias que hacen que rebroten y ofrezcan buenas condiciones de alimentación.

En Cesar las cotizaciones aumentaron en San Martín con 3,86% y por el contrario, disminuyeron 4,23% en Valledupar, permaneciendo estables en los otros diez municipios. Por ejemplo, en Valledupar se dieron nuevas negociaciones entre productores y dueños de queseras, además mejoró la producción gracias al buen manejo ganadero y a las precipitaciones que permitieron mejorar el estado nutricional de los pastos, aunque con precaución frente a excesos de humedad.

Así mismo, el precio del líquido disminuyó 3,33% en La Guajira, al incrementarse la disponibilidad del lácteo primario. Los pastos en la zona de San Juan del Cesar presentan una buena disponibilidad y calidad nutricional, producto del reinicio de la temporada de lluvias. Los suelos recuperaron humedad, lo que estimuló el rebrote de especies nativas, ampliamente utilizadas en los sistemas ganaderos del sur de La Guajira.

1.2. Antioquia y Eje Cafetero

Gráfico 4. Comportamiento por departamento del precio promedio de la leche cruda en finca en los 34 municipios de Antioquia y el Eje Cafetero
Septiembre de 2025



Fuente: DANE, SIPSA

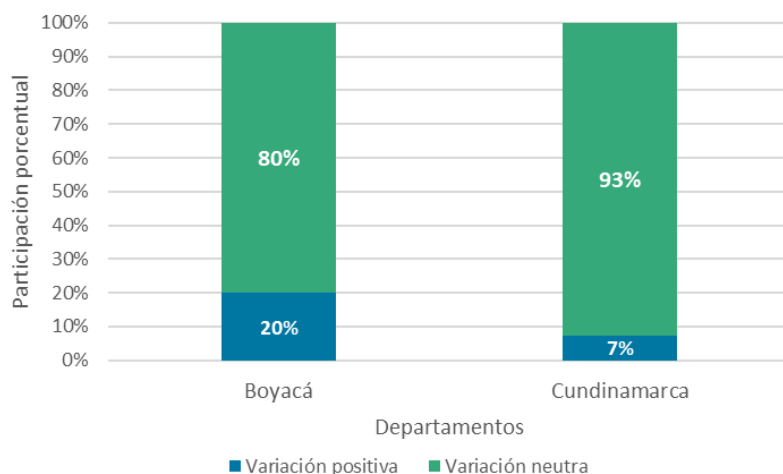
En el departamento de Antioquia siguen presentándose variaciones no significativas en los precios promedio en los veinticuatro municipios en los que se recogió información. Esta estabilidad se explica gracias a la buena salud de los animales a lo largo del mes y a la buena calidad de pastos, lo que llevó a conservar la calidad del líquido.

Igualmente, las cotizaciones de Quindío para este mes continúan estables en todos los municipios. En cambio, en Caldas y Risaralda aumentó el precio en un municipio, disminuyó en otro y permaneció estable en el restante. Es así como en Salamina (Caldas), aumentó 5,24% y en Manizales (Caldas) disminuyó 4,12%; en Salamina el aumento en el precio se explicó por la menor oferta del líquido debido al verano que se está presentando, lo que ha ocasionado la disminución en la producción de pastos y forrajes con una baja sustancial en la calidad de las pasturas. Tuvieron que dar suplementos alimenticios en mayor cantidad a los animales para mantener su estado corporal y nutricional.

Por su parte en Risaralda, en Pereira el alza este mes fue de 11,14% y se registró reducciones en Dosquebradas del 3,25%. El comportamiento presentado en Pereira se dio por las dinámicas del mercado. Se presentaron tanto días soleados como lluvias lo que mantuvo el buen estado de las praderas, que adicionalmente se fertilizaron con orgánicos y químicos.

1.3. Boyacá y Cundinamarca

Gráfico 5. Comportamiento por departamento del precio promedio de la leche cruda en finca en los 42 municipios de Boyacá y Cundinamarca
Septiembre de 2025



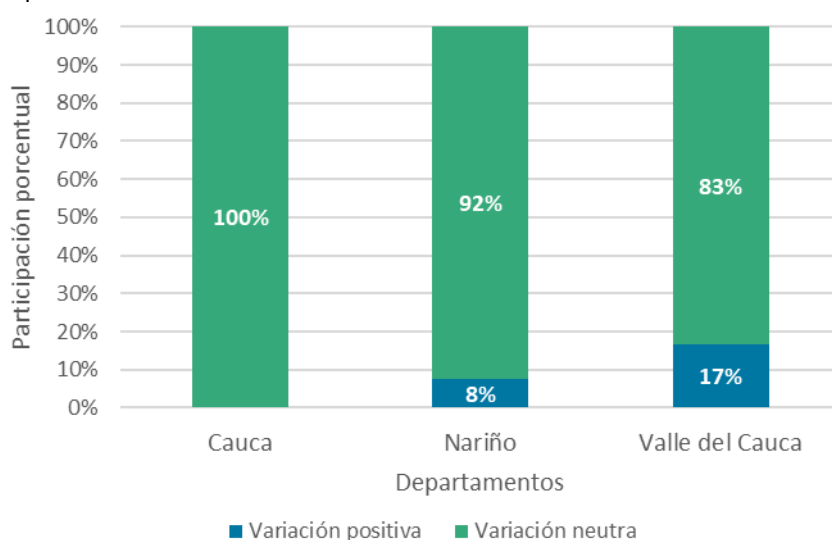
Fuente: DANE, SIPSA

En Boyacá las cotizaciones de la leche cruda aumentaron en tres de los quince municipios en los que se recopiló información, en el resto permaneció estable. Por ejemplo, en Duitama aumentó 4,08% y en Tunja 3,51%. En el caso de Tunja, este comportamiento fue resultado de la negociación entre los productores y la pasteurizadora encargada de la compra de la leche. En la mayoría de las fincas se observó buena calidad en los pastos gracias a las lluvias ocasionales, además se realizó rotación de potreros, riego, pastoreo oportuno y abono de estos, y se complementó la alimentación de los animales con papa, concentrado, melaza, sal mineralizada, harinas, maíz, silo y zanahoria.

De la misma manera, en el departamento de Cundinamarca las cotizaciones en dos municipios presentaron variaciones positivas, es el caso de Villapinzón y Guasca en donde las variaciones fueron de 3,80% y 3,07%, respectivamente, en los veinticinco restantes se mantuvieron estables. En Villapinzón los precios tendientes al alza se dieron por nuevos ajustes desde las empresas pasteurizadoras, adicionalmente por la calidad del líquido. La calidad y disponibilidad de la base forrajera en el municipio mejoró en comparación a los meses anteriores, esto se debe a que las condiciones climáticas presentadas estuvieron enmarcadas por una combinación de períodos de lluvia con días de buena radiación solar, no obstante, se continuó con la complementación de la dieta diaria del ganado, con papa, afrecho, silo, harina de maíz, concentrado y sal mineralizada.

1.4. Cauca, Nariño y Valle del Cauca

Gráfico 6. Comportamiento por departamento del precio promedio de la leche cruda en finca en los 23 municipios del Cauca, Nariño y Valle del Cauca
Septiembre de 2025



Fuente: DANE, SIPSA

En Cauca las cotizaciones continúan sin variaciones significativas en ninguno de los cuatro municipios que brindaron información, para este mes tanto Nariño como Valle del Cauca presentaron aumentos en un municipio, y los demás municipios en donde se recogió información no presentaron variaciones significativas. En el caso de Puerres (Nariño) el aumento fue de 3,36%, variación explicada por la decisión de los intermediarios, como consecuencia del alza en la cotización del queso y otros productos lácteos comercializados en el país, así como por el cambio de comprador en otras fincas, que ofrecieron precios más favorables. La disponibilidad de forraje fue adecuada gracias a las condiciones climáticas, con alternancia entre días soleados y lluviosos, complementando con concentrados, melaza, pasto de corte, papa, ensilaje, entre otros suplementos.

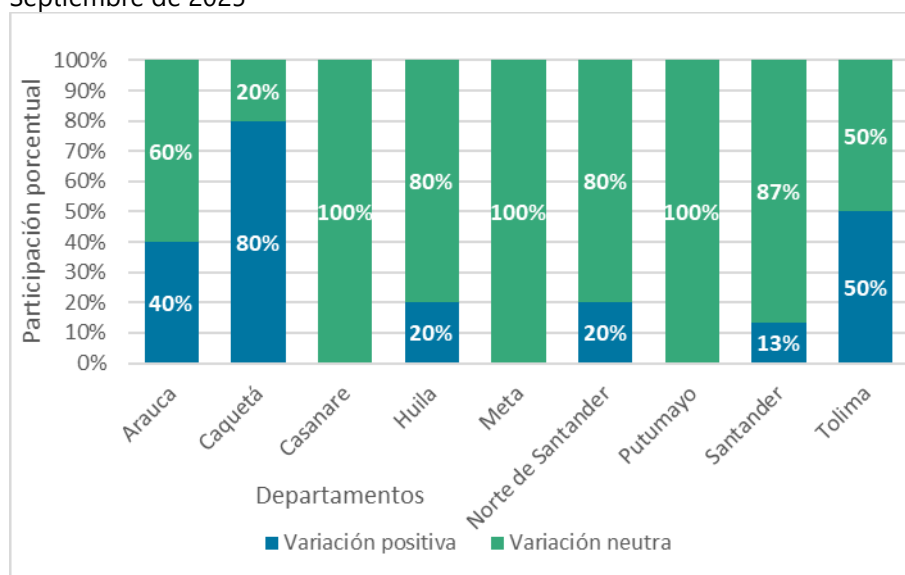
En el caso del Valle del Cauca, el incremento en los precios de la leche cruda se registró en Bugalagrande con un alza del 3,70%, comportamiento dado por las dinámicas del mercado. Las pasturas presentaron un leve deterioro por la escasez de lluvias, algunas fincas aún mantienen una buena producción en la biomasa y se tienen rebrotes, debido a los riegos y fertilizaciones que realizan pos-pastoreo. Los productores utilizaron el concentrado y los ensilajes para suplementar la dieta de las vacas en producción.

1.5. Resto del país

Gráfico 7. Comportamiento por departamento del precio promedio de la leche cruda en finca en los municipios del resto del país

54 municipios

Septiembre de 2025



Fuente: DANE, SIPSA

Las cotizaciones de la leche siguen sin variaciones significativas en Putumayo, y para este mes se registró también estabilidad en Casanare y Meta, en todos los municipios donde se recolecta información. En cambio, los demás departamentos registraron incrementos por lo menos en un municipio, sin presentar disminuciones sino estabilidad en el resto de los municipios que hacen parte de la muestra.

En Caquetá, en cuatro de los cinco municipios aumentaron los precios, en el caso de El Doncello y Puerto Rico el alza fue del 6,09% y 4,56%, respectivamente. El comportamiento en este último municipio se dio derivado del cambio de comprador y nuevos acuerdos con estos. Se presentaron incrementos en las temperaturas con lluvias intermedias, lo que permitió mantener húmedos los suelos y surtidos los reservorios de agua, ayudando a los pastos a un mayor crecimiento, también hay una mayor disponibilidad de estos para la alimentación de los animales dado el acceso a zonas de vega que tienen los predios por la morfología propia del pie de monte amazónico.

Así mismo, en el departamento del Santander, en Suaita se dio un alza de 4,92% y en el Carmen de Chucurí, los precios aumentaron 3,18%, en este como resultado de acuerdos con la empresa recolectora. Los pastos reflejaron disminución en su calidad, a causa de las leves lluvias, mostrando crecimiento más lento y con poco vigor. En algunas fincas suplementaron con palmiste y concentrado en baja cantidad.

Finalmente, en el caso de Arauca, en Saravena y Arauca, el incremento en el precio de la leche cruda fue del 4,61% en promedio, de acuerdo con los productores esta variación se relacionó principalmente con el mayor precio pagado por el queso comercializado en el interior del país, ante la menor la oferta de leche. La calidad de los pastos mejoró dadas las lluvias intermitentes presentadas, siendo la principal fuente de alimentación de los animales el pastoreo.

FICHA METODOLÓGICA

Tipo de operación estadística: muestreo no probabilístico

Objetivo: generar información sobre el precio promedio mensual del litro de leche cruda pagada en finca al productor como insumo para la toma de decisiones por parte de diferentes actores del sector agropecuario.

Población objetivo: fincas con ganado bovino, con orientación de doble propósito o leche, ubicadas en los municipios que conforman la cobertura geográfica de la operación estadística, con una población de vacas en ordeño mayor a cinco animales y comercialización mayor al 50% del volumen total de leche producida en la finca.

Unidad de observación: fincas con ganado bovino, con orientación de doble propósito o leche, ubicadas en los municipios que conforman la cobertura geográfica de la operación estadística, con una población de vacas en ordeño mayor a cinco animales y comercialización mayor al 50% del volumen de leche producida en la finca.

Unidad de muestreo: fincas con ganado bovino, con orientación de doble propósito o leche.

Unidad de análisis: precio mensual del litro de leche cruda en finca para las unidades de observación objeto de estudio.

Fuente de datos: Propietarios, administradores o encargados de las fincas con ganado bovino, con orientación de doble propósito o leche, ubicadas en los municipios que conforman la cobertura geográfica de la operación estadística.

Cobertura geográfica: corresponde a 208 municipios en 25 departamentos.

Frecuencia de entrega de resultados: Mensualmente.

Desagregación geográfica: por municipio.

Desagregación temática: precio mínimo, máximo y promedio y la tendencia de los precios acotada según los rangos definidos.



Si requiere información adicional, contáctenos a través del correo

contacto@dane.gov.co

Departamento Administrativo Nacional de Estadística (DANE)
Bogotá D.C., Colombia

www.dane.gov.co