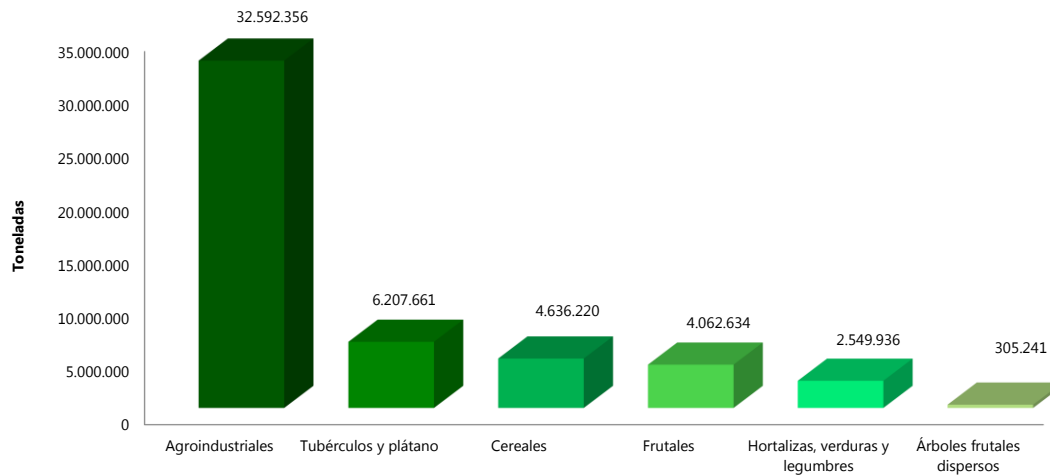


# Encuesta Nacional Agropecuaria (ENA) 2017

**Gráfico 1. Producción por grupo de cultivos (toneladas)  
Total nacional  
2017**



Fuente: DANE, ENA 2017

## Contenido

- Introducción
- Uso del suelo
- Principales cultivos según grupo
- Actividad pecuaria
- Caracterización del productor
- Ficha metodológica
- Glosario

## **INTRODUCCIÓN**

La Encuesta Nacional Agropecuaria (ENA), es una iniciativa que surge en los años 80, con propósito de disponer de cifras estadísticas anuales del sector agropecuario a partir de encuestas continuas y marcos de muestreo de áreas.

El objetivo de la ENA es estimar el uso del suelo, el área, la producción y el rendimiento de los principales cultivos transitorios, permanentes, árboles frutales dispersos, el área en pastos y forestal, la producción de leche y el inventario pecuario en 32 departamentos del territorio colombiano.

La ENA permite obtener estimaciones de variables estructurales y coyunturales de la actividad productiva agropecuaria del territorio colombiano, genera información relevante para la toma de decisiones por parte de los productores, las agremiaciones y las entidades del estado. Adicionalmente, es importante para el fortalecimiento de las políticas de desarrollo rural, seguridad alimentaria y competitividad del sector agropecuario del país.

En los últimos años, con la creciente demanda de información, la ENA se ha vislumbrado como la fuente idónea para producir información en temas ambientales, sociales y nuevos indicadores económicos para el sector agropecuario.

A continuación se presentan los resultados de la ENA 2017. Es importante anotar que se amplió la cobertura geográfica, al total del territorio nacional al incluir en el universo de estudio los departamentos de Chocó, Archipiélago de San Andrés y Providencia, Amazonas, Guainía, Guaviare y Vaupés. De igual forma, se incluyeron los cultivos de palma de aceite, caña de azúcar y banano de exportación que en los años anteriores se encontraban fuera del universo de estudio.

## 1. USO DEL SUELO

De acuerdo con la Encuesta Nacional Agropecuaria ENA 2017, a nivel nacional el 78,2% del área se dedicó a la actividad pecuaria, el 7,3% a la actividad agrícola, el 11,9% a bosques y un 2,5% del área del suelo se dedicó a otros usos.

En el uso agrícola se destacaron las áreas de los cultivos permanentes con 2.528.897 hectáreas (ha) y la suma de áreas de cultivos transitorios más barbecho 1.099.064 ha. Para el uso pecuario, los pastos y forrajes representaron el 60,1% del total de área de esta actividad. Los bosques naturales participaron con el 88,2% del área total en bosque. Adicionalmente, dentro del total del área en otros usos, el 38,2% correspondió a otros fines, el 30,7% a cuerpos de agua y el 24,6% a eriales y afloramiento rocosos.

**Cuadro 1. Superficie total de uso del suelo, según uso  
Total nacional  
2017**

	Uso del suelo	Hectáreas (ha)	Cve	Participación (%)
	<b>Total uso del suelo</b>	<b>52.234.203</b>	<b>2,3</b>	<b>100,0</b>
<b>Uso agrícola</b>	<b>Total agrícola</b>	<b>3.819.723</b>	3,5	7,3
	Permanentes	2.528.897	4,2	
	Transitorio + barbecho	1.099.064	5,7	
	Transitorios	489.236	4,6	
	Barbecho	609.829	9,1	
	Descanso	191.761	12,7	
	<b>Total Pecuario</b>	<b>40.872.884</b>	2,7	78,2
<b>Uso pecuario</b>	Pastos y forrajes	24.564.237	3,4	
	Malezas y rastrojos	9.337.938	4,3	
	Vegetaciones especiales <sup>1</sup>	6.970.710	5,7	
	<b>Total uso bosques</b>	<b>6.229.013</b>	4,3	11,9
<b>Uso en bosque:</b>	Bosques naturales	5.492.486	4,0	
	Bosques plantados	736.527	20,9	
	<b>Total otros usos</b>	<b>1.312.582</b>	5,2	2,5
	Cuerpos de agua	402.684	4,8	
<b>Otros usos</b>	Eriales y afloramientos rocosos	323.543	17,4	
	Otros fines	501.694	4,8	
	Infraestructura agropecuaria	84.661	19,1	

Fuente: DANE, ENA 2017

El cve es un indicador del nivel de precisión.

<sup>1</sup> Corresponde a la sumatoria de área en vegetación de sabana, xerofítica y de páramos.

En 2017, el área total cultivada en el país fue de 5.901.363 ha. El grupo de cultivos con mayor participación fue el correspondiente a los agroindustriales, cuya participación fue 34,7% con un área de 2.049.067 ha. Por otra parte, el grupo de cultivos con menor participación fueron las otras áreas cultivadas con el 0,6%.

**Cuadro 2. Área cultivada**  
**Total nacional**  
**2017**

Área cultivada (ha)	Hectáreas (ha)	Cve	Participación (%)
<b>Total</b>	<b>5.901.363</b>		<b>100,0</b>
Agroindustriales <sup>1</sup>	2.049.067	4,6	34,7
Cereales <sup>2</sup>	1.034.065	7,0	17,5
Plantaciones forestales <sup>3</sup>	776.129	20,7	13,2
Barbecho <sup>4</sup>	609.829	9,1	10,3
Tubérculos y plátano <sup>5</sup>	497.867	5,9	8,4
Frutales <sup>6</sup>	450.239	6,5	7,6
Hortalizas, verduras y legumbres <sup>7</sup>	254.925	5,9	4,3
Descanso <sup>8</sup>	191.761	12,7	3,2
Otras áreas cultivadas <sup>9</sup>	37.482	22,6	0,6

**Fuente:** DANE, ENA 2017

El Cve es un indicador del nivel de precisión.

<sup>1</sup> Café, cacao, caña de azúcar y panela, palma de aceite, soya y otros agroindustriales.

<sup>2</sup> Arroz, maíz amarillo, maíz blanco y otros cereales.

<sup>3</sup> Acacia, teca pino, ciprés, eucalipto, aliso, cedro, pino, caracolí, yopo, badea, arrayan, entre otros.

<sup>4</sup> El área en barbecho hace referencia a tierras sin uso agropecuario en un periodo menor a 1 año.

<sup>5</sup> Plátano, yuca, papa y otros tubérculos.

<sup>6</sup> Banano, limón, mandarina, naranja, aguacate, curuba, granadilla, guanábana, guayaba, lulo, mango, maracuyá, marañón, mora, pitahaya, pera, tomate de árbol y otros frutales.

<sup>7</sup> Arveja, cebolla bulbo, cebolla rama, frijol, haba, tomate, hortalizas bulbo, hortalizas de raíz, hortalizas de fruto, hortalizas de flor, hortalizas de hoja, hortalizas de tallo y demás hortalizas.

<sup>8</sup> El área descanso hace referencia al área encontrada el día de la entrevista (tierras sin uso agropecuario en un periodo de 1 a 3 años).

<sup>9</sup> Otras áreas cultivadas: Maíz forrajero, caña forrajera, sorgo forrajero, entre otros. Agapanto, anturio, astromelia, ave de paraíso, claveles, girasol gladiolo, lirio, orquídeas, entre otras. Albahaca, altamisa, hierbabuena, manzanilla, limonaria, orégano, ruda, sábila, entre otras.

## 2. PRINCIPALES CULTIVOS SEGÚN GRUPO

El análisis del área sembrada o plantada, área cosechada o en edad productiva y producción de los cultivos se realizó a partir de siete grandes grupos, según se detalla a continuación:

1. Grupo de agroindustriales: café, palma de aceite, caña de azúcar y panela, cacao, soya, y otros agroindustriales.
2. Tubérculos y plátano: plátano, papa, yuca y otros tubérculos.
3. Cereales: arroz total, maíz amarillo, maíz blanco y otros cereales.
4. Hortalizas, verduras y legumbres: frijol, arveja, cebolla cabezona o bulbo, cebolla larga o junca, tomate, haba y otras hortalizas, verduras y legumbres.
5. Frutales: banano, aguacate, naranja, mandarina, tomate de árbol, lulo, guayaba, guanábana, mora, pera y otros frutales.
6. Grupo que incluye: plantaciones forestales, forrajes, flores y follajes y aromáticas.
7. Árboles frutales dispersos.

En 2017, el área total sembrada fue 5.099.774 ha, los cultivos que mayor participación registraron fueron los agroindustriales (40,2%) y cereales (20,3%).

La producción total registrada fue de 50.354.048 toneladas de las cuales 32.592.356 toneladas corresponden a agroindustriales y 6.207.661 toneladas a cultivos de tubérculos y plátano.

**Cuadro 3. Área sembrada, cosechada y producción de los principales cultivos**

**Total nacional  
2017**

Grupos de cultivos	Área sembrada/ plantada (ha)	Cve	Participación (%)	Área cosechada/edad productiva (ha)	Cve	Participación (%)	Producción (t)	Cve	Participación (%)
<b>Total general</b>	<b>5.099.774</b>	<b>4,1</b>	<b>100,0</b>	<b>3.610.087</b>	<b>3,2</b>	<b>100,0</b>	<b>50.354.048</b>	<b>10,6</b>	<b>100,0</b>
Agroindustriales <sup>1</sup>	2.049.067	4,6	40,2	1.691.858	4,9	46,8	32.592.356	16,3	64,7
Cereales <sup>2</sup>	1.034.065	7,0	20,3	931.012	7,1	25,8	4.636.220	8,2	9,2
Plantaciones forestales <sup>3</sup>	776.129	20,7	15,2						-
Tubérculos y plátano <sup>4</sup>	497.867	5,9	9,8	444.301	6,9	12,3	6.207.661	9,0	12,3
Frutales <sup>5</sup>	450.239	6,5	8,8	303.237	7,5	8,4	4.062.634	12,1	8,1
Hortalizas, verduras y legumbres <sup>6</sup>	254.925	5,9	5,0	239.679	5,6	6,6	2.549.936	8,1	5,1
Otras áreas cultivadas <sup>7</sup>	37.482	22,6	0,7						
Árboles frutales dispersos <sup>8</sup>							305.241		0,6

**Fuente:** DANE - ENA 2017

El Cve es un indicador del nivel de precisión.

<sup>1</sup> Café, cacao, caña de azúcar, caña panelera, palma de aceite, soya y otros agroindustriales.

<sup>2</sup> Arroz, maíz amarillo, maíz blanco y otros cereales.

<sup>3</sup> Acacia, teca pino, ciprés, eucalipto, aliso, cedro, pino, caracolí, yopo, badea, arrayan, entre otros.

<sup>4</sup> Plátano, yuca, papa y otros tubérculos.

<sup>5</sup> Banano, limón, mandarina, naranja, aguacate, curuba, granadilla, guanábana, guayaba, lulo, mango, maracuyá, marañón, mora, pitahaya, pera, tomate de árbol y otros frutales.

<sup>6</sup> Arveja, cebolla bulbo, cebolla rama, fríjol, haba, tomate, zanahoria, maní, hortalizas bulbo, hortalizas de raíz, hortalizas de fruto, hortalizas de flor, hortalizas de hoja, hortalizas de tallo y demás hortalizas.

<sup>7</sup> Otras áreas cultivadas: Maíz forrajero, caña forrajera, sorgo forrajero, entre otros. Agapanto, anturio, astromelia, ave de paraíso, claveles, girasol gladiolo, lirio, orquídeas, entre otras. Albahaca, altamisa, hierbabuena, manzanilla, limonaria, orégano, ruda, sábila, entre otras.

<sup>8</sup> Árboles hallados en forma aislada de tal manera que no es posible estimar para ellos la superficie plantada, es común encontrarlos alrededor de las viviendas, al borde de los campos de cultivos o sirviendo de linderos como cercas vivas, de los cuales se obtiene una producción destinada a venta o autoconsumo.

## 2.1 Grupo agroindustrial

El total de área sembrada o plantada en el país del grupo de agroindustriales fue de 2.049.067 ha. Las mayores participaciones corresponden al cultivo de café (39,8%), palma de aceite (25,3%) y caña de azúcar (13,5%).

El área en edad productiva o cosechada para este grupo fue de 1.691.858 ha. Los cultivos de mayor participación fueron: café (38,1%), palma de aceite (26,9%) y caña azúcar (14,7%).

La producción total reportada por los cultivos de este grupo fue de 32.592.356 toneladas. Los cultivos con mayor producción registrada fueron la caña de azúcar con 22.224.596 toneladas y palma de aceite con 7.914.444 toneladas, con una participación de 68,2% y 24,3% respectivamente.

**Cuadro 4. Área sembrada/plantada, área cosechada/en edad productiva y producción según cultivos agroindustriales**  
**Total nacional**  
**2017**

Cultivo	Área sembrada/ plantada (ha)	Cve	Participación (%)	Área cosechada/ en edad productiva (ha)	Cve	Participación (%)	Producción (t)	Cve	Participación (%)
<b>Total Agroindustriales</b>	<b>2.049.067</b>	<b>4,6</b>	<b>100,0</b>	<b>1.691.858</b>	<b>4,9</b>	<b>100,0</b>	<b>32.592.356</b>	<b>16,3</b>	<b>100,0</b>
Café <sup>1</sup>	814.808	5,6	39,8	644.665	5,9	38,1	1.062.396	5,9	3,3
Palma de Aceite <sup>2</sup>	517.561	11,3	25,3	455.149	10,5	26,9	7.914.444	11,5	24,3
Caña para azúcar <sup>3</sup>	276.914	19,5	13,5	249.299	21,2	14,7	22.224.596	23,6	68,2
Caña para panela <sup>4</sup>	213.026	7,4	10,4	181.728	8,1	10,7	1.164.443	10,3	3,6
Cacao <sup>5</sup>	129.371	10,7	6,3	104.146	8,7	6,2	89.282	9,6	0,3
Soya <sup>6</sup>	30.705	7,6	1,5	27.313	6,5	1,6	80.106	4,9	0,2
Otros Agroindustriales <sup>7</sup>	66.681	14,8	3,3	29.557	15,7	1,7	57.089	18,1	0,2

Fuente: DANE, ENA 2017

<sup>1</sup> Café: producción en pergamino seco o de trilla.

<sup>2</sup> Palma de aceite: producción en racimo.

<sup>3</sup> Caña de azúcar: producción en caña verde.

<sup>4</sup> Caña panelera: producción en panela.

<sup>5</sup> Cacao: producción en grano húmedo.

<sup>6</sup> Soya: producción en grano.

<sup>7</sup> Caucho, tabaco, algodón, fique, entre otros.

## 2.2 Tubérculos y plátano

En 2017 el área plantada o sembrada por el grupo de cultivos de tubérculos y plátano correspondió a 497.867 ha. Los cultivos de plátano, papa y yuca participaron con el 46,6%, 28,5% y 21,4% respectivamente.

El área en edad productiva o cosechada para este grupo fue de 444.301 ha. Se destacaron, en su orden, los cultivos de plátano (39,7%), papa (36,7%) y yuca (20,2%).

La producción total reportada por el grupo de cultivos de tubérculos y plátano fue de 6.207.661 toneladas. La mayor participación la reportó el cultivo de papa con una producción de 3.706.563 toneladas.

**Cuadro 5. Área sembrada/plantada, cosechada/en edad productiva y producción según cultivos de tubérculos y plátano**

**Total nacional  
2017**

Cultivo	Área sembrada/ plantada (ha)	Cve	Participación (%)	Área cosechada/ en edad productiva (ha)	Cve	Participación (%)	Producción (t)	Cve	Participación (%)
<b>Total tubérculos y plátano</b>	<b>497.867</b>	<b>5,9</b>	<b>100</b>	<b>444.301</b>	<b>6,9</b>	<b>100</b>	<b>6.207.661</b>	<b>9</b>	<b>100</b>
Plátano	232.010	11	46,6	176.577	13,9	39,7	1.312.732	23,1	21,1
Papa	142.013	7,3	28,5	162.879	8,1	36,7	3.706.563	10,8	59,7
Yuca	106.716	7	21,4	89.717	12,5	20,2	1.056.556	22,6	17
Otros tubérculos <sup>1</sup>	17.128	10,5	3,4	15.128	28,1	3,4	131.809	38,5	2,1

Fuente: DANE, ENA 2017

<sup>1</sup> Achiras, arracacha, ñame, bore, entre otros.

## 2.3 Cereales

El área total sembrada del grupo de cereales en 2017 fue de 1.034.065 hectáreas. La mayor participación se presentó en el cultivo de arroz con el 57,7% (596.635 ha).

El área cosechada total registrada por este grupo de cereales fue de 931.012 ha. Los cultivos que se destacaron dentro del total del grupo fueron: arroz con 545.525 ha y maíz amarillo con 296.942 ha.

La producción total del grupo de cereales fue de 4.636.220 toneladas. Los cultivos que registraron mayor producción fueron: arroz con 3.292.983 toneladas seguido del maíz amarillo con 939.677 toneladas y maíz blanco con 390.179 toneladas.



**Cuadro 6. Área sembrada, cosechada y producción según cultivos de cereales**

**Total nacional**

**2017**

Cultivo	Área sembrada (ha)	Cve	Participación (%)	Área cosechada (ha)	Cve	Participación (%)	Producción (t)	Cve	Participación (%)
<b>Total cereales</b>	<b>1.034.065</b>	<b>7,0</b>	<b>100,0</b>	<b>931.012</b>	<b>7,1</b>	<b>100,0</b>	<b>4.636.220</b>	<b>8,2</b>	<b>100,0</b>
Arroz <sup>1</sup>	596.635	11,3	57,7	545.525	11,1	58,6	3.292.983	11,0	71,0
Maíz amarillo <sup>2</sup>	326.326	5,4	31,6	296.942	6,8	31,9	939.677	7,2	20,3
Maíz blanco <sup>2</sup>	104.093	18,3	10,1	82.965	14,7	8,9	390.179	19,4	8,4
Otros cereales <sup>3</sup>	7.011	16,6	0,7	5.580	18,2	0,6	13.381	31,5	0,3

**Fuente:** DANE, ENA 2017

<sup>1</sup> Producción en paddy verde.

<sup>2</sup> Producción en grano seco.

<sup>3</sup> Avena, cebada, sorgo, trigo, entre otros.

## 2.4 Hortalizas, verduras y legumbres

Durante 2017, el área total sembrada con hortalizas, verduras y legumbres fue de 254.925 ha. En este grupo, los cultivos de frijol (41,6%) y arveja (13,5%) presentaron la mayor participación.

El área total cosechada fue de 239.679 ha, los cultivos con mayor participación fueron el frijol (38,8%) y arveja (15,6%). Entre las canastas de hortalizas, la mayor participación correspondió a las hortalizas de fruto (7,6%) seguida de las hortalizas de hoja (6,5%).

La producción total del grupo fue de 2.549.936 toneladas. El cultivo de cebolla rama registró la mayor participación (20,0%) con 510.312 toneladas, seguido por el cultivo de tomate (18,6%) con 473.772 toneladas.

**Cuadro 7. Área sembrada, cosechada, y producción, según cultivos de hortalizas, verduras y legumbres**

**Total nacional  
2017**

Cultivo	Área sembrada (ha)	Cve	Participación (%)	Área cosechada (ha)	Cve	Participación (%)	Producción (t)	Cve	Participación (%)
<b>Total general</b>	<b>254.925</b>	<b>5,9</b>	<b>100,0</b>	<b>239.679</b>	<b>5,6</b>	<b>100,0</b>	<b>2.549.936</b>	<b>8,1</b>	<b>100,0</b>
Frijol <sup>1</sup>	105.937	10,4	41,6	93.102	9,7	38,8	122.783	11,2	4,8
Arveja <sup>2</sup>	34.522	9,4	13,5	37.420	8,5	15,6	182.076	11,7	7,1
Cebolla rama	21.751	16,7	8,5	23.307	15,8	9,7	510.312	17,8	20,0
Cebolla bulbo	13.469	24,1	5,3	11.441	20,1	4,8	304.867	23,6	12,0
Tomate	10.468	12,8	4,1	9.939	12,8	4,1	473.772	15,5	18,6
Habas <sup>1</sup>	4.701	15,6	1,8	4.628	13,2	1,9	10.324	25,1	0,4
Hortalizas de fruto <sup>3</sup>	20.292	17,5	8,0	18.164	16,4	7,6	231.421	21,0	9,1
Hortalizas de hoja <sup>4</sup>	15.648	24,5	6,1	15.620	26,4	6,5	249.011	38,0	9,8
Hortalizas de raíz <sup>5</sup>	2.725	52,4	1,1	2.447	57,7	1,0	46.736	64,0	1,8
Hortalizas de flor <sup>6</sup>	1.788	40,0	0,7	1.617	42,2	0,7	33.560	41,4	1,3
Hortalizas de tallo <sup>7</sup>	259	56,5	0,1	174	52,5	0,1	3.242	62,1	0,1
Otras hortalizas <sup>8</sup>	23.367	10,6	9,2	21.820	11,1	9,1	381.832	12,6	15,0

Fuente: DANE, ENA 2017

<sup>1</sup> Producción en grano seco.

<sup>2</sup> Producción en vaina verde.

<sup>3</sup> Ahuyama, berenjena, calabaza, melón, papa cidra, patilla, pepino cohombro, pepino guiso, pimentón y sandía.

<sup>4</sup> Acelga, cilantro, col, espinaca, lechuga, perejil, repollo y repollitas de brucas.

<sup>5</sup> Rábano, remolacha, nabo.

<sup>6</sup> Brócoli y coliflor.

<sup>7</sup> Cebolla puerro, espárragos.

<sup>8</sup> Ajo, ají, habichuela, zapallo, guatila, apio, entre otros.

## 2.5 Frutales

El área total que se encontró plantada en frutales en 2017 fue 450.239 ha. El cultivo de banano reportó la mayor área con 87.908 ha y una participación del 19,5%.

El área con frutales en edad productiva fue de 303.237 ha. Los cultivos que mayor área reportaron fueron: banano 79.866 ha y aguacate 41.068 ha con participaciones de 26,3% y 13,5% respectivamente.

La producción total de frutales registrada fue de 4.062.634 toneladas. El cultivo que mayor participación registró fue banano 2.020.915 toneladas (49,7%) y el cultivo de menor participación fue pera con 0,4% correspondiente a 15.720 toneladas.

**Cuadro 8. Área plantada, en edad productiva, y producción, según cultivos de frutales**

**Total nacional**

**2017**

Cultivo	Área sembrada (ha)	Cve	Participación (%)	Área en edad productiva (ha)	Cve	Participación (%)	Producción (t)	Cve	Participación (%)
<b>Total frutales</b>	<b>450.239</b>	<b>6,5</b>	<b>100,0</b>	<b>303.237</b>	<b>7,5</b>	<b>100,0</b>	<b>4.062.634</b>	<b>12,1</b>	<b>100,0</b>
Banano	87.908	14,8	19,5	79.866	16,1	26,3	2.020.915	22,2	49,7
Aguacate	71.140	8,6	15,8	41.068	10,8	13,5	308.166	14,3	7,6
Naranja	51.991	21,1	11,5	38.375	25,1	12,7	456.301	28,0	11,2
Mandarina	19.348	22,2	4,3	15.438	25,7	5,1	83.616	28,1	2,1
Tomate de árbol	14.786	23,5	3,3	7.021	31,2	2,3	76.006	33,9	1,9
Lulo	10.521	18,7	2,3	2.615	25,4	0,9	27.080	24,9	0,7
Guayaba	10.466	17,7	2,3	7.827	20,1	2,6	126.928	22,5	3,1
Guanábana	7.040	22,0	1,6	4.232	28,7	1,4	47.913	29,9	1,2
Mora	6.525	17,6	1,4	6.166	18,7	2,0	53.888	18,6	1,3
Pera	1.505	26,8	0,3	1.199	28,3	0,4	15.720	32,4	0,4
Otros frutales <sup>1</sup>	169.009	10,5	37,5	99.430	9,9	32,8	846.104	10,5	20,8

Fuente: DANE, ENA 2017

<sup>1</sup> Limón, granadilla, mango, maracuyá, pitahaya, piña, papaya, manzana, fresa, coco, lima, durazno, entre otros.

## 2.6 Árboles frutales dispersos

El total de plantas frutales dispersas en 2017, fue de 34.223.613, de las cuales, para la canasta de frutales se registraron 32.274.412 plantas y para los otros frutales 1.949.201 plantas, participando con el 94,3% y 5,7% respectivamente.

En la canasta de frutales dispersos, la mayor cantidad de plantas se encontraron para plátano (15.763.750), naranja (2.491.744) y banano (1.772.296) con participaciones de 46,1%, 7,3% y 5,2% respectivamente.

El total de plantas en edad productiva fue de 24.654.653. En la canasta de frutales dispersos, los frutales con el mayor número de plantas en edad productiva corresponden a plátano (11.816.811) y naranja (1.856.069).

La producción total de los frutales dispersos en 2017 fue de 305.241 toneladas. El total de producción de la canasta de frutales dispersos registró 298.498 toneladas con una participación de 97,8% y los otros frutales dispersos 6.743 toneladas.

**Cuadro 9. Cantidad total de plantas, en edad productiva y producción de frutales dispersos**

**Total nacional**

**2017**

Frutal disperso	Cantidad de plantas						Producción (t)	Cve	Participación (%)
	Total de plantas	Cve	Participación (%)	En edad productiva	Cve	Participación (%)			
<b>Total frutales dispersos</b>	<b>34.223.613</b>		<b>100,0</b>	<b>24.654.653</b>		<b>100,0</b>	<b>305.241</b>		<b>100,0</b>
<b>Total canasta de frutales dispersos</b>	<b>32.274.412</b>		<b>94,3</b>	<b>23.508.711</b>		<b>95,4</b>	<b>298.498</b>		<b>97,8</b>
Plátano	15.763.750	5,4	46,1	11.816.811	5,6	47,9	120.663	6,2	39,5
Naranja	2.491.744	8,5	7,3	1.856.069	7,6	7,5	47.768	14,7	15,6
Banano	1.772.296	8,3	5,2	1.347.819	9,9	5,5	20.143	12,4	6,6
Aguacate	1.764.866	10,5	5,2	917.801	11,3	3,7	19.329	17,8	6,3
Mango	1.711.549	6,3	5,0	1.263.804	7,4	5,1	28.576	8,4	9,4
Limón	1.698.922	4,3	5,0	1.310.172	4,7	5,3	17.849	8,1	5,8
Mandarina	1.518.137	13,2	4,4	1.127.548	16,1	4,6	18.348	11,0	6,0
Guayaba	1.442.379	6,4	4,2	1.141.965	7,3	4,6	5.401	10,9	1,8
Guamo	623.752	12,6	1,8	473.743	15,1	1,9	1.148	19,6	0,4
Fique	534.521	31,4	1,6	454.750	32,6	1,8	455	32,6	0,1
Coco	496.237	8,4	1,4	345.634	6,4	1,4	5.593	10,9	1,8
Guanábana	477.952	7,1	1,4	270.545	8,3	1,1	3.131	17,3	1,0
Piña	333.223	20,2	1,0	208.102	27,7	0,8	366	31,9	0,1
Papaya	286.030	11,8	0,8	154.102	9,5	0,6	1.892	15,1	0,6
Tomate de árbol	168.105	11,2	0,5	102.224	13,4	0,4	488	18,7	0,2
Lulo	117.203	18,2	0,3	61.913	27,1	0,3	189	25,5	0,1
Chontaduro	109.547	25,9	0,3	71.929	32,0	0,3	2.092	54,0	0,7
Durazno	108.148	9,2	0,3	57.985	10,9	0,2	285	19,6	0,1
Mora y frambuesa	93.687	17,1	0,3	59.217	17,2	0,2	88	24,5	0,03
Topocho	91.449	34,2	0,3	32.606	27,3	0,1	517	28,7	0,2
Zapote	81.423	18,4	0,2	53.205	23,1	0,2	1.448	20,9	0,5
Feijoa	78.430	14,5	0,2	42.815	16,6	0,2	124	18,2	0,04
Anón	73.252	20,9	0,2	54.926	22,8	0,2	226	21,0	0,1
Manzana	64.728	19,4	0,2	35.071	19,8	0,1	325	28,4	0,1
Mamoncillo	47.847	20,9	0,1	32.413	17,4	0,1	399	25,6	0,1
Borojó	41.080	27,5	0,1	24.269	21,9	0,1	141	39,4	0,05
Tamarindo	39.594	18,6	0,1	31.171	18,8	0,1	338	22,4	0,1
Maracuyá	28.602	22,1	0,1	15.862	28,4	0,1	115	53,2	0,04
Papayuela	28.270	21,7	0,1	15.570	19,5	0,1	74	22,0	0,02
Lima	27.856	23,4	0,1	19.161	25,8	0,1	267	45,9	0,1
Pera	24.035	16,3	0,1	15.369	21,6	0,1	99	36,8	0,03
Brevo	23.493	27,0	0,1	16.061	35,2	0,1	104	40,2	0,03
Arazá	22.914	14,9	0,1	15.322	16,4	0,1	120	30,1	0,04
Marañón	20.914	20,9	0,1	12.615	18,4	0,1	56	37,5	0,02
Curuba	20.456	21,5	0,1	16.579	24,6	0,1	63	25,7	0,02
Pomaroso	14.305	21,0	0,04	10.852	24,5	0,04	37	42,5	0,01
Cereza	8.156	15,9	0,02	4.006	19,2	0,02	15	23,5	0,005
Caimo	7.724	26,0	0,02	5.859	33,0	0,02	81	53,8	0,03
Toronja	7.339	19,2	0,02	5.257	23,4	0,02	90	34,1	0,03
Uchuva	5.824	36,8	0,02	4.923	38,5	0,02	7	46,1	0,00
Carambolo	4.672	21,2	0,01	2.666	20,4	0,01	46	69,4	0,01
<b>Otros frutales dispersos<sup>1</sup></b>	<b>1.949.201</b>		<b>5,70</b>	<b>1.145.942</b>		<b>4,6</b>	<b>6.743</b>		<b>2,3</b>

Fuente: DANE, ENA 2017

<sup>1</sup>**Otros frutales dispersos:** albaricoque, árbol del pan, babaco o chamburo, badea o timbo, caimito, chirimoya o chirimorriñon, cidra o ponci, ciruela, corozo, dátil, fresa, granadilla o pasionaria o percha amarilla, granada, guácimo, guamilla, gulupa, higo fresco, hombre solo, kiwi, lata o lata espinosa, corozo, mamey - pouteria, mamey - mammea, mavaco, naranjo agrio, níspero, piñuela, pitahaya, pomelo, ucuye, uva caimarona, cocura, uva fresca, otros frutales dispersos.

La producción de la canasta de frutales dispersos en 2017, fue de 298.498 toneladas, de las cuales 178.561 toneladas se destinaron para el autoconsumo y 119.937 toneladas para la venta.

De los árboles frutales dispersos que presentaron mayor producción se encontró, el plátano (120.663 toneladas), la naranja (47.768 toneladas) y el mango (28.576 toneladas) con una participación del 40,4%, 16,0% y 9,6% respectivamente.

Los frutales dispersos con mayor porcentaje para autoconsumo fueron: pomarroso (100%), carambolo (100%), arazá (92,6%), toronja (89,0%), topocho (89,0%), feijoa (88,4%) y papaya (84,8%).

**Cuadro 10. Producción de la canasta de frutales dispersos, autoconsumo y venta**  
**Total nacional**  
**2017**

Frutal disperso	Producción (t)	Cve	Participación (%)	Destino de la producción					
				Participación autoconsumo	cve	Participación venta	cve	Producción para autoconsumo (t)	Producción para venta (t)
<b>Total canasta</b>	<b>298.498</b>		<b>100,0</b>	<b>59,8</b>		<b>40,2</b>		<b>178.561</b>	<b>119.937</b>
Plátano	120.663	6,2	40,4	71,8	2,7	28,2	6,8	86.612	34.051
Naranja	47.768	14,7	16,0	53,6	12,2	46,4	14,1	25.604	22.165
Banano	20.143	12,4	6,7	48,3	10,4	51,7	9,7	9.737	10.406
Aguacate	19.329	17,8	6,5	31,9	15,2	68,2	7,1	6.156	13.173
Mango	28.576	8,4	9,6	52,1	7,4	47,9	8,0	14.882	13.694
Limón	17.849	8,1	6,0	59,3	6,7	40,8	9,7	10.576	7.274
Mandarina	18.348	11,0	6,1	46,1	10,2	53,9	8,7	8.457	9.892
Guayaba	5.401	10,9	1,8	68,8	7,6	31,3	16,6	3.713	1.688
Guamo	1.148	19,6	0,4	81,0	10,8	19,0	45,8	930	218
Fique	455	32,6	0,2	1,1	82,2	98,9	0,9	5	450
Coco	5.593	10,9	1,9	73,6	5,3	26,4	14,8	4.114	1.479
Guanábana	3.131	17,3	1,0	69,6	12,6	30,4	29,0	2.180	951
Piña	366	31,9	0,1	56,4	24,3	43,6	31,5	207	160
Papaya	1.892	15,1	0,6	84,8	4,4	15,2	24,8	1.605	287
Tomate de árbol	488	18,7	0,2	57,3	15,2	42,8	20,3	280	209
Lulo	189	25,5	0,1	72,3	15,4	27,7	40,1	136	52
Chontaduro	2.092	54,0	0,7	31,3	16,6	68,7	7,5	655	1.437
Durazno	285	19,6	0,1	59,8	16,5	40,2	24,5	170	114
Mora y frambuesa	88	24,5	0,03	39,9	24,6	60,2	16,3	35	53
Topocho	517	28,7	0,2	89,0	6,2	11,0	49,7	460	57
Zapote	1.448	20,9	0,5	35,4	20,7	64,6	11,3	513	935
Feijoa	124	18,2	0,0	88,4	5,5	11,6	41,6	110	14
Anón	226	21,0	0,1	71,1	11,9	28,9	29,3	160	65
Manzana	325	28,4	0,1	28,9	24,2	71,1	9,8	94	231
Mamoncillo	399	25,6	0,1	63,4	15,7	36,6	27,3	253	146
Borojó	141	39,4	0,05	65,2	24,0	34,8	44,9	92	49
Tamarindo	338	22,4	0,1	47,5	18,2	52,6	16,5	161	178
Maracuyá	115	53,2	0,04	36,1	55,3	63,9	31,3	41	73
Papayuela	74	22,0	0,02	71,2	14,2	28,8	35,0	53	21
Lima	267	45,9	0,1	45,7	42,8	54,3	36,1	122	145
Pera	99	36,8	0,03	43,3	36,0	56,8	27,5	43	56
Brevo	104	35,2	0,03	15,4	47,5	84,6	8,7	16	88
Arazá	120	30,1	0,04	92,6	3,6	7,4	45,0	111	9
Marañón	56	37,5	0,02	55,6	36,0	44,5	45,0	31	25
Curuba	63	25,7	0,02	51,0	23,2	49,0	24,1	32	31
Pomarroso	37	42,5	0,01	100,0	-	-	-	37	-
Cereza	15	23,5	0,005	65,9	16,2	34,1	31,3	10	5
Caimo	81	53,8	0,03	47,2	51,9	52,8	46,3	38	43
Toronja	90	34,1	0,03	89,0	8,0	11,1	64,0	80	10
Uchuva	7	46,1	0,00	45,3	40,3	54,7	33,3	3	4
Carambolo	46	69,4	0,02	100,0	-	-	-	46	-

Fuente: DANE, ENA 2017

### **3. ACTIVIDAD PECUARIA**

#### **3.1. Inventario del ganado vacuno por región y departamento**

En 2017 el total de cabezas de ganado vacuno en el país fue de 24.328.158. La región que mayor participación registró corresponde a la Andina en la cual el departamento de Antioquia reportó un mayor número de cabezas (2.716.286). La región Caribe participó con el 30,1% destacándose el departamento de Córdoba con 2.140.102 cabezas.

El total de área en actividad pecuaria fue de 40.872.884 ha, en la cual la mayor participación se registró en la región de Orinoquia con 36,1% y 14.764.688 ha, seguida de la región Andina con 12.207.787 ha y una participación del 29,9%.

**Cuadro 11. Inventario de ganado vacuno, según región y departamento**

**Total nacional**

**2017**

Departamento	Inventario Pecuario				*Actividad pecuaria			
	N° Cabezas	Cve	Participación total nacional (%)	Participación Regional (%)	Hectárea	Cve	Participación total nacional (%)	Participación Regional (%)
<b>Total Cabezas</b>	<b>24.328.158</b>	<b>3,6</b>	<b>100,0</b>	<b>100,0</b>	<b>40.872.884</b>	<b>2,7</b>	<b>100,0</b>	<b>100,0</b>
<b>Total Región Andina</b>	<b>8.638.229</b>			<b>35,5</b>	<b>12.207.787</b>			<b>29,9</b>
Antioquia	2.716.286	12,4	11,2		3.334.596	10,4	8,2	
Cundinamarca	1.213.266	7,9	5,0		1.485.579	7,9	3,6	
Santander	1.293.234	8,0	5,3		2.062.343	5,9	5,0	
Boyacá	1.106.650	7,0	4,5		1.427.469	7,2	3,5	
Tolima	915.027	12,9	3,8		1.228.152	11,1	3,0	
Huila	447.866	15,9	1,8		961.294	11,9	2,4	
Norte de Santander	463.043	14,6	1,9		1.111.748	12,0	2,7	
Caldas	330.591	29,5	1,4		423.779	29,2	1,0	
Risaralda	97.951	43,9	0,4		85.964	27,2	0,2	
Quindío	54.314	18,1	0,2		86.863	48,8	0,2	
<b>Total Región Caribe</b>	<b>7.321.530</b>			<b>30,1</b>	<b>8.766.327</b>			<b>21,4</b>
Córdoba	2.140.102	20,8	8,8		1.750.442	11,4	4,3	
Magdalena	1.434.721	17,5	5,9		1.397.475	15,1	3,4	
Cesar	1.562.660	12,1	6,4		1.661.069	9,3	4,1	
Bolívar	873.049	15,2	3,6		1.389.680	13,2	3,4	
Sucre	857.991	6,9	3,5		706.469	7,4	1,7	
La Guajira	258.038	24,6	1,1		1.623.649	8,4	4,0	
Atlántico	194.914	13,5	0,8		236.479	13,8	0,6	
Archipiélago de San Andrés	56	31,3	0,0002		1.064	14,6	0,003	
<b>Total Región Pacífica</b>	<b>1.105.335</b>			<b>4,5</b>	<b>2.427.459</b>			<b>5,9</b>
Valle del Cauca	406.876	23,0	1,7		627.274	20,4	1,5	
Cauca	350.985	11,6	1,4		1.009.371	13,2	2,5	
Nariño	316.542	10,6	1,3		750.461	14,3	1,8	
Choco	30.933	28,7	0,1		40.353	22,5	0,1	
<b>Total Región Orinoquía</b>	<b>5.660.387</b>			<b>23,3</b>	<b>14.764.688</b>			<b>36,1</b>
Casanare	2.285.914	16,1	9,4		3.573.261	15,1	8,7	
Meta	1.812.747	11,5	7,5		4.870.717	10,8	11,9	
Arauca	1.150.385	15,2	4,7		1.879.633	17,2	4,6	
Vichada	411.342	31,2	1,7		4.441.077	6,6	10,9	
<b>Total Región Amazonía</b>	<b>1.602.676</b>			<b>6,6</b>	<b>2.706.624</b>			<b>6,6</b>
Caquetá	991.163	9,8	4,1		1.623.286	7,6	4,0	
Guaviare	391.918	19,2	1,6		565.966	16,7	1,4	
Putumayo	206.334	11,0	0,8		484.599	14,4	1,2	
Guainía	12.523	41,2	0,1		25.116	22,2	0,1	
Amazonas	739	46,4	0,003		7.342	36,7	0,02	
Vaupés	-	-	-		316	25,8	0,001	

**Fuente:** DANE, ENA 2017

La zonificación se realizó teniendo en cuenta las regiones naturales de Colombia.

\*Corresponde al uso del suelo pecuario que incluye pastos y forrajes, malezas y rastrojos, vegetaciones especiales



Durante 2017 la clasificación por sexo del ganado vacuno en el territorio nacional presentó la siguiente distribución: hembras 63,3% y machos 36,7%. En rangos de edades, el grupo etario que mayor participación presentó dentro de la categoría de machos fue entre 1 a 2 años (40,6%) y en la categoría de hembras fue mayores de 3 años (42,3%).

**Cuadro 12. Inventario de ganado vacuno, por rangos de edad y sexo**

**Total nacional  
2017**

Sexo	Rango de edades	Número de Cabezas	Cve	Participación grupo étereo por sexo (%)	Participación por sexo (%)
	<b>Total cabezas</b>	<b>24.328.158</b>	<b>3,6</b>		<b>100,0</b>
	<b>Total machos</b>	<b>8.921.549</b>	<b>4,8</b>	<b>100,0</b>	<b>36,7</b>
<b>Machos</b>	Menores de 1 año	2.071.713	4,0	23,2	
	Entre 1 y 2 años	3.619.135	9,7	40,6	
	Entre 2 años y 3 años	2.367.589	6,2	26,5	
	Mayores de 3 años	863.113	5,7	9,7	
	<b>Total hembras</b>	<b>15.406.609</b>	<b>3,6</b>	<b>100,0</b>	<b>63,3</b>
<b>Hembras</b>	Menores de 1 año	2.534.395	4,2	16,5	
	Entre 1 y 2 años	2.821.448	5,6	18,3	
	Entre 2 años y 3 años	3.537.955	4,6	23,0	
	Mayores de 3 años	6.512.811	4,4	42,3	

Fuente: DANE, ENA 2017

## 3.2 Producción de leche nacional

### 3.2.1 Producción total de leche

En 2017 la producción de leche a nivel nacional el día anterior al día de entrevista fue de 19.744.522 litros, con una producción promedio nacional de vaca por día de 6,0 litros. La región con mayor cantidad de leche registrada corresponde a la Andina con 12.458.756 litros con un total de vacas en ordeño de 1.454.553 cabezas.

**Cuadro 13. Producción de leche el día anterior a la entrevista**

**Total nacional  
2017**

Región	Cabezas	Cve	Participación (%)	Litros	Cve	Participación (%)	Litro vaca/día
<b>Total Nacional</b>	<b>3.290.596</b>	<b>4,5</b>	<b>100,0</b>	<b>19.744.522</b>	<b>9,2</b>	<b>100,0</b>	<b>6,0</b>
Total Región Andina	1.454.553		44,2	12.458.756		63,1	8,6
Total Región Caribe	1.216.880		37,0	3.984.056		20,2	3,3
Total Región Pacífica	219.215		6,7	1.808.116		9,2	8,2
Total Orinoquía	191.468		5,8	647.161		3,3	3,4
Total Amazonía	208.480		6,3	846.434		4,3	4,1

Fuente: DANE, ENA 2017

3.2.2 Producción total de leche por destino

Del total de la producción de leche el día anterior al día de entrevista (19.744.522 litros), el 84,2% fue vendida, el 8,3% procesada y 7,4% se destinó a autoconsumo.

**Cuadro 14. Producción de leche el día anterior a la entrevista, por destino**

**Total nacional  
2017**

Destino de la leche (litros)	Año 2017	Cve	Participación (%)
<b>Total de leche producida</b>	<b>19.744.522</b>	<b>9,2</b>	<b>100,0</b>
Leche vendida	16.632.845	10,8	84,2
Leche procesada en finca	1.648.130	8,3	8,3
Leche consumida en finca	1.463.547	5,9	7,4

Fuente: DANE, ENA 2017

### 3.2.3 Producción total de leche por comprador

Del total de 16.632.845 litros de leche vendida, el 62,4% fue adquirida por la industria y el 36,0% por los intermediarios.

**Cuadro 15. Producción de leche vendida el día anterior a la entrevista, por comprador**

**Total nacional**

**2017**

<b>Comprador de la leche (litros)</b>	<b>Año 2017</b>	<b>Cve</b>	<b>Participación (%)</b>
<b>Leche vendida</b>	<b>16.632.845</b>	<b>10,8</b>	<b>100,0</b>
Industria	10.378.093	16,5	62,4
Intermediario	5.994.625	8,5	36,0
Otro	260.127	19,9	1,6

**Fuente:** DANE, ENA 2017

## 4. CARACTERIZACIÓN DEL PRODUCTOR

### 4.1 Características sociodemográficas de los productores agropecuarios

De acuerdo con lo reportado, la condición jurídica de los productores agropecuarios que predomina corresponde a personas naturales solas (90,4%), seguido de personas naturales asociadas con 1,2 %.

#### Cuadro 16. Participación de los productores agropecuario según condición jurídica

**Total nacional**  
**2017**

Condición Jurídica	Cantidad	CVE	Participación (%)
<b>Total</b>	<b>2.037.342</b>	<b>2,1</b>	<b>100,0</b>
Persona natural sola	1.840.806	2,3	90,4
Persona natural asociada	24.690	6,9	1,2
Persona jurídica	18.778	8,0	0,9
No informa	153.069	3,8	7,5

Fuente: DANE, ENA 2017

Adicionalmente, en 2017 el 74,0% de los productores agropecuarios eran hombres y el 26,0% mujeres (477.862), de las cuales el 38,1% se registraron como madres cabeza de familia.

#### Cuadro 17. Participación de los productores agropecuario según edad y sexo

**Total nacional**  
**2017**

Productor*	Cantidad	Cve	Participación (%)	Participación (%)
			Por sexo	Mujer cabeza de familia
<b>Total</b>	<b>1.840.806</b>	<b>2,3</b>	<b>100,0</b>	<b>100,0</b>
Hombre	1.362.943	2,3	74,0	
Mujer	477.862	3,1	26,0	
Mujer cabeza de familia	181.892	3,3		38,1
Demás mujeres	295.970	4,3		61,9

Fuente: DANE, ENA 2017

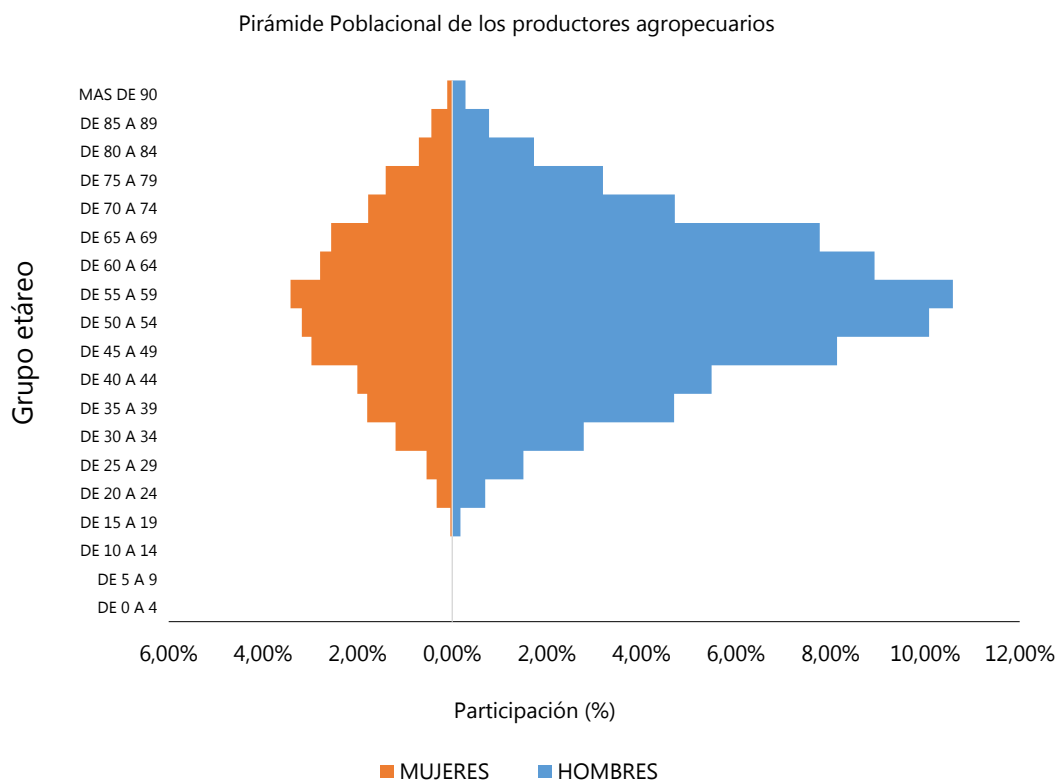
Nota: \*Se refiere a la condición jurídica de productores naturales solos.

Mujer cabeza de familia: por declaración de la productora.

El rango de edad en que se ubicó el mayor número de productores se encuentra entre 55 a 59 años, rango que participa con el 14,0% en la pirámide poblacional de los cuales el 10,6% eran hombres y el 3,4% eran mujeres.

**Gráfico 2. Distribución (%) de los productores agropecuario según edad y sexo**

**Total nacional**  
**2017**



**Fuente:** DANE, ENA 2017

En cuanto al nivel educativo, en 2017 el 65,2% de los productores agropecuarios contaban con educación primaria. Respecto al nivel educativo universitario tan solo el 5,2% de los productores residentes declaró tener estos estudios.

**Cuadro 18. Participación de los productores agropecuario según nivel de escolaridad alcanzado**  
**Total nacional**  
**2017**

<b>Productor*</b>	<b>Cantidad</b>	<b>Cve</b>	<b>Participación (%)</b>
<b>Total</b>	<b>1.840.806</b>	<b>2,3</b>	<b>100,0</b>
Primaria	1.199.778	2,8	65,2
Básica secundaria	140.157	4,6	7,6
Media	181.828	2,7	9,9
Técnico o tecnólogo	32.830	5,6	1,8
Universitario (Graduado y sin graduarse)	96.358	3,6	5,2
Postgrado	15.754	10,5	0,9
Ninguno	174.099	4,7	9,5

**Fuente:** DANE, ENA 2017

## FICHA METODOLÓGICA

### **Tipo de investigación**

La ENA es una encuesta por muestreo probabilístico a partir de un marco dual (áreas y lista) con recolección de información mediante entrevista directa a los productores agropecuarios.

### **Objetivo**

Estimar el uso del suelo, el área, la producción y el rendimiento de los principales cultivos transitorios, permanentes, árboles frutales dispersos, el área en pastos y forestal, la producción de leche y el inventario pecuario en 32 departamentos del territorio colombiano.

### **Universo de estudio**

El universo de la ENA está constituido por el área rural del país, deduciendo la superficie que no tiene vocación de uso agropecuario. Centros urbanos, grandes cuerpos de agua y grandes extensiones de bosques naturales. Está representada aproximadamente por 52 millones de hectáreas agropecuarias.

### **Alcance temático de la investigación**

Los principales parámetros a estimar en la encuesta son:

- Área sembrada (hectáreas)
- Área cosechada (hectáreas)
- Producción (toneladas)
- Rendimiento (toneladas/hectárea)
- Inventario pecuario

### **Unidad de observación**

Son las UPA y lotes.

### **Periodicidad de recolección**

Anual.

### **Desagregación de resultados**

Geográfica: nacional y departamental.

Temporal: Semestral y total año.

### **Diseño muestral**

La ENA es una encuesta por muestreo probabilístico, estratificado a partir de un marco dual (áreas y lista)

### **Tamaño de la muestra**

El tamaño de la muestra de áreas es de 8.378 conglomerados,

El tamaño de la muestra de lista: 874 Grandes Productores

### **Metodología de recolección**

La ENA utiliza la entrevista directa al productor (a) agropecuario como método de recolección, la cual es realizada por un funcionario (a) (persona que realiza la encuesta) del DANE.

### **Coficiente de variación (Cve)**

Uno de los principales criterios para determinar la calidad de la estimación de un parámetro es la variabilidad que tienen los posibles resultados de dicha estimación, la cual depende de factores como el diseño y tamaño de la muestra, el parámetro que se desea estimar y los niveles de desagregación, entre otros.

El coeficiente de variación estimado (c.v.e.) es una medida que resume dicha variabilidad en términos porcentuales, el cual se obtiene a partir de la información de la muestra e indica el grado de precisión con el cual se está reportando un resultado. De tal forma que entre menor sea el c.v.e., menor incertidumbre se tiene de la estimación y advierte que ésta es más precisa.

La utilización del c.v.e depende directamente de las condiciones del estudio, por lo cual no hay reglas universales; sin embargo, se propone tener en cuenta los siguientes criterios para hacer uso del coeficiente de variación estimado:



Criterios de precisión:

Excelente, si su c.v.e. es menor del 3%

De buena calidad, entre el 3% y el 5 %;

Aceptable, entre el 5 % y el 15%;

De uso restringido, si es mayor del 15%; estas estimaciones deben usarse con precaución.

**Intervalos de confianza:**

Con base en el c.v.e se estiman los intervalos de confianza que a su vez proporcionan los límites entre los cuales, se encuentra el valor del parámetro de interés con una determinada probabilidad. Un intervalo con el 95% de confiabilidad está dado por:

$$\hat{t} * (1 - 1,96 \text{ cve}(\hat{t}); 1 + 1,96 \text{ cve}(\hat{t}))$$

Donde  $\hat{t}$  representa el valor estimado del parámetro de interés.

## GLOSARIO<sup>1</sup>

**Área.** Es la extensión de terreno en dos dimensiones. Para la ENA, la unidad utilizada es la hectárea. Esta extensión de superficie corresponde a la proyección de un terreno sobre un plano horizontal, dedicado a la actividad agropecuaria. Este concepto coincide con el de la cartografía, donde se mide la superficie del marco estadístico colombiano, el cual es una proyección ortogonal del terreno.

**Árboles frutales dispersos.** Son las plantas arbustivas o arbóreas que se han desarrollado en forma aislada dentro de la Unidad de producción Agropecuaria (UPA) y/o predio y que generalmente se encuentran alrededor de las viviendas, al borde de los lotes de cultivo y potreros o como cercas vivas.

**Barbecho:** se trata de tierras que al momento de la entrevista se encuentran en reposo temporal (menor a un año) antes de ser cultivadas de nuevo.

**Capacidad de carga.** Es la cantidad total de unidades de gran ganado por unidad de área, referidas a un período de tiempo determinado.

**Cobertura.** Referida al marco de muestreo, la cobertura significa la representación fiel de la población objeto de estudio sin sub representación, sin sobre representación y sin repetición

**Conglomerado.** Son áreas del territorio demarcadas mediante límites naturales y culturales fácilmente identificables en el terreno y delineables sobre fotografías aéreas, mapas o cualquier otro elemento de tipo geográfico, conformadas por UPA's y/o predios no agropecuarios, a partir de criterios como el tamaño y uso predominante.

**Cultivos permanentes.** Son los cultivos de larga duración o período vegetativo (años), que producen a través del tiempo una o varias cosechas al año y no se requiere volver a plantarlos después de cada cosecha para que sigan produciendo. Se incluyen, además, algunas

---

<sup>1</sup> Fuente: DANE – ENA.

herbáceas como la caña panelera, la caña de azúcar, banano y plátano, entre otras, que tienen un período vegetativo corto, pero su manejo tiene características de cultivos permanentes.

**Cultivos transitorios (o de ciclo corto).** Corresponden a aquellos cultivos cuyo ciclo vegetativo o de crecimiento es, en general, menor de un año y tienen como característica fundamental que, después de la cosecha, han de volverse a sembrar o plantar para seguir produciendo.

**Descanso.** Se trata de tierras que en el momento de la entrevista no se encuentran ocupadas por cultivo alguno y que, habiendo sido cultivadas anteriormente, se las ha dejado de cultivar en forma continua durante un periodo comprendido entre uno (1) y tres (3) años, a la espera de recuperar su fertilidad.

**Especificación del producto.** Es el estado en el cual se estima la cantidad obtenida del producto. Algunos ejemplos son: Arveja puede estar en vaina verde y grano seco, el maíz en choclo o grano seco.

**Forrajes.** Son aquellas plantas herbáceas o arbustivas que se cultivan para que sirvan de alimento al ganado, ya sea en estado verde, fresco o deshidratado como heno o ensilaje.

**Inventario de ganado vacuno.** Corresponde al número total de animales bovinos existentes en la finca el día de la entrevista, distribuido por sexo y grupos de edad, sin tener en cuenta su tenencia o propiedad.

**Lote.** Es un área continua dedicada a un cultivo o asocio de cultivos. Es una fracción de terreno de una UPA que está separado del resto de la UPA por límites fácilmente reconocibles en terreno y al cual se dedica una variedad específica de cultivo, asociación de cultivos, barbecho o descanso. Cuando el lote está cubierto con pastos, sabanas o forrajes, se le denomina potrero.

**Marco Maestro Rural Agropecuaria (MMRA).** Es la lista completa de todas las unidades de muestreo que pertenecen a la población o universo de estudio. El MMRA provee los mecanismos de acceso al universo, de tal manera que se pueda realizar un muestreo probabilístico. Está constituido por todos los conglomerados demarcados en la cartografía

topográfica del país, mediante límites físicos, naturales o culturales fácilmente identificables en terreno.

**Marco de Muestreo de Lista (MML).** Es la lista completa de todos los elementos de muestreo que pertenecen a la población o universo de estudio. El MML provee los mecanismos de acceso al universo, de tal manera que se pueda realizar un muestreo probabilístico. Está constituido por todos los predios de uso agropecuario demarcados en la cartografía topográfica del país, mediante límites físicos, naturales o culturales fácilmente identificables en terreno.

**Muestra.** Es el método por el cual se estiman las características del universo mediante la selección, por mecanismos aleatorios, de un subconjunto de unidades estadísticas (muestra suficiente) de donde se obtiene la información requerida.

**Ganadería de carne.** Corresponde a los hatos donde la finalidad principal es la producción de proteína animal de origen cárnico; predominan razas o sus cruces destinados a este fin, ya sea en forma de cría y levante, ceba o integral.

**Ganadería de doble utilidad.** Corresponde a los hatos con el propósito de la producción de leche y comercialización de ganado en pie, con razas o cruces orientados a este fin.

**Ganadería de leche.** Corresponde a los hatos de razas especializadas o sus cruces, en los cuales el principal producto es la leche.

**Orientación principal del hato.** Se busca conocer la finalidad principal a la que la persona productora destina la población ganadera; es decir, la orientación principal del hato. Para ello, se investiga la raza o especie vacuna predominante en la finca, teniendo en cuenta que es bastante extendida la práctica de cruzamiento de razas. En consecuencia, se han identificado los siguientes tipos de ganaderías:

**Otros fines.** Comprende todos los terrenos que forman parte de la UPA y que están ocupados por edificaciones, áreas recreacionales, jardines ornamentales, viveros agrícolas y forestales, caminos o senderos, espacios destinados a depósito de equipos o productos agropecuarios, corrales y, en general, espacios para usos no agropecuarios.

**Período de recolección.** Es el momento o período de tiempo durante el cual se levantaron los datos en campo de una encuesta. El momento puede ser una fecha concreta o el día de la entrevista, el año agrícola o el año calendario.

**Período de referencia.** Es el momento o período de tiempo al que se refieren los datos reunidos en una encuesta. El momento puede ser una fecha concreta o el día de la entrevista, el año agrícola o el año calendario.

**Período de lactancia.** Es el período de producción de leche de una vaca, bien sea para alimentar a su cría o para consumo humano. Este período comienza al momento del parto y culmina, generalmente, a los 305 días posparto.

**Producción.** Es la cantidad total de material vegetal o animal producido por una planta, grupo de plantas o animales, en un área o superficie determinada y en un tiempo determinado (días, meses o años). En el caso de los cultivos agrícolas, se refiere a la cantidad total de producto efectivamente obtenido de una superficie ocupada por plantas cultivadas de material vegetal; tallo, follaje o fruto para consumo animal o humano; fibra, miel y látex, para uso industrial. En el caso de ganadería, se refiere a la cantidad total de animales-leche efectivamente obtenidos en una superficie determinada, para consumo animal, humano e industrial.

**Producción y destino de la leche.** La producción de leche es la cantidad total de leche obtenida en la finca el día anterior a la entrevista, y el destino de la producción de acuerdo con la siguiente clasificación: cantidad expresada en unidades de volumen procesada, consumida en la finca y para la venta. Además se levanta información sobre el precio por unidad de venta en finca. La información se registra en litros.

**Productor(a) agropecuario.** Es la persona natural o jurídica bajo cuya responsabilidad e iniciativa económica y técnica se explota un terreno o parte del mismo, en el cual se desarrolla actividad agropecuaria, y quien ejerce funciones de dirección y manejo en forma directa o delegada acerca de la utilización de los recursos disponibles. Cuando en una UPA o predio hay varios productores(as) y cada uno aprovecha un pedazo de terreno, cada pedazo de terreno pasa a ser un UPA; pero cuando las operaciones agropecuarias y los productos obtenidos en todos estos pedazos de terrenos tienen carácter común (como es el caso de las cooperativas), se considera que existe un(a) solo(a) productor(a) y, por lo tanto, una sola UPA.

El (la) productor(a) agropecuario es el (la) encuestado(a) idóneo(a) cuyo conocimiento permite suministrar información veraz y completa sobre la Unidad Productora Agropecuaria, sobre los terrenos que lo conforman y todas las actividades que allí ocurren.

**Raza o cruce de ganado predominante.** Grupo de individuos pertenecientes a una misma especie, y que poseen características genotípicas y fenotípicas bien definidas que los diferencian de los demás miembros de la especie. Estas características pueden ser color del pelaje, conformación corporal, tamaño del animal, producción, adaptabilidad, rusticidad, entre otras. En cuanto a las razas bovinas existentes en Colombia, se tienen las razas criollas colombianas, las razas europeas del género *Bos Taurus*, las razas cebuinas del género *Bos indicus* y todos los cruces que se han efectuado entre estos géneros.

**Rendimiento.** Es la cantidad total de producto agropecuario efectivamente obtenido después de la recolección en una unidad de área; para el caso de la ENA, en lo agrícola, se utilizan las unidades de peso por superficie, expresadas en toneladas por hectárea y anual para los cultivos permanentes, y por período vegetativo en los cultivos transitorios. En el caso de la ganadería, el rendimiento se expresa en unidades de gran ganado por hectárea.

**Sector agropecuario.** Parte de la actividad económica que se dedica a la producción de bienes y servicios primarios como los productos agrícolas y pecuarios.

**Superficie agrícola.** Son áreas de tierras dedicadas a cultivos (permanentes y transitorios), a barbechos o dejadas en descanso para cultivarlas posteriormente.

**Superficie cosechada.** Es el área efectivamente recolectada en campo; es decir, aquella que fue objeto de cosecha de la producción durante el período de referencia de la encuesta. La unidad de área utilizada es la hectárea.

**Superficie en edad productiva.** Los cultivos permanentes requieren alcanzar cierta edad para entrar en el período de producción. La superficie capturada en esta variable corresponde a aquella que ocupan las plantas que han alcanzado esta edad. La unidad de área utilizada es la hectárea.

**Superficie sembrada.** Es el área efectivamente cultivada con una determinada planta o asocio de plantas en forma compacta para ser cosechadas durante los períodos de referencia

de la encuesta, para los transitorios los semestres A y B de cada año, y para los permanentes, el año calendario. La unidad de área utilizada es la hectárea.

**Unidad productora agropecuaria (UPA):** unidad económica de producción, con una gerencia claramente definida, que comprende todas las actividades agropecuarias y/o pesqueras que se desarrollan en su interior, independientemente del título de propiedad, personería jurídica o tamaño de la misma.



@DANE\_Colombia



/DANEColombia



/DANEColombia



DANEColombia

Si requiere información adicional, contáctenos a través del correo  
**contacto@dane.gov.co**

Departamento Administrativo Nacional de Estadística –DANE  
Bogotá, Colombia

**www.dane.gov.co**